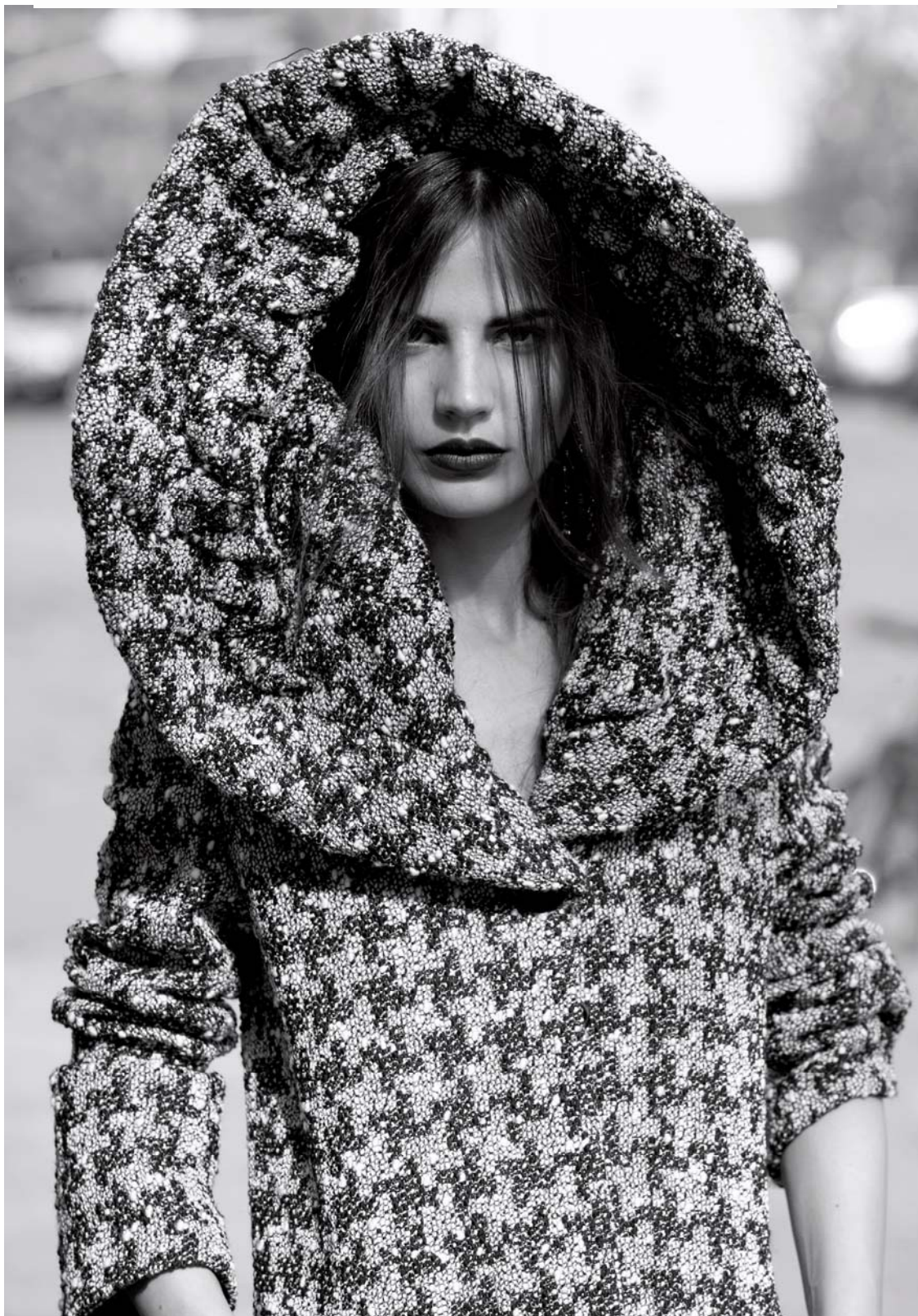


MARIELLA BURANI FASHION GROUP



**RELAZIONE TRIMESTRALE
AL 30 SETTEMBRE 2006**

SOMMARIO

I Prospetti contabili consolidati di Gruppo	2
Conto Economico Consolidato riclassificato	2
Posizione Finanziaria Netta	3
II Relazione sull'andamento del Gruppo	4
Premessa.....	4
Risultati operativi e finanziari.....	4
Fatti di rilievo del periodo	9
Eventi successivi	10
Outlook per l'anno	10
III Dati societari	11
IV La struttura del Gruppo AL 30.09.2006	12
V Composizione degli organi sociali	13
VI Formato e contenuto della Relazione Trimestrale	14
Criteri di consolidamento.....	14
Area di consolidamento.....	14
Allegati	15
1. Elenco delle Imprese incluse nel consolidamento con il metodo integrale	15
2. Elenco di altre partecipazioni in Imprese controllate e collegate	17
3. Mappa del consolidamento	18

I. PROSPETTI CONTABILI CONSOLIDATI DI GRUPPO**Conto Economico Consolidato riclassificato**

(in € '000)

CONTO ECONOMICO						
MILIONI DI EURO	9M 2006	9M 2005	crescita %	3Q 2006	3Q 2005	crescita %
RICAVI NETTI	538.975	356.596	51,1%	177.348	137.560	28,9%
COSTI DI PRODUZIONE	431.656	314.609		157.877	121.215	
MARGINE OPERATIVO LORDO (EBITDA)	107.319	41.987	155,6%	19.471	16.345	19,1%
AMMORTAMENTI E ACCANTONAMENTI	17.449	15.746		4.756	5.353	
REDDITO OPERATIVO (EBIT)	89.870	26.241	242,5%	14.714	10.992	33,9%
GESTIONE FINANZIARIA	16.781	10.093		5.691	2.740	
REDDITO LORDO DEL PERIODO	73.089	16.148	352,6%	9.023	8.252	9,3%
RATIOS						
EBITDA/RICAVI NETTI	19,9%	11,8%		11,0%	11,9%	
EBIT/RICAVI NETTI	16,7%	7,4%		8,3%	8,0%	
PRETAX / RICAVI	13,6%	4,5%		5,1%	6,0%	

I. PROSPETTI CONTABILI CONSOLIDATI DI GRUPPO**Posizione Finanziaria Netta**

EVOLUZIONE DELLA POSIZIONE FINANZIARIA NETTA	30/09/2006	30/06/2006	31/03/2006	31/12/2005
Euro migliaia				
Cassa, conti correnti bancari e titoli	39.280	53.636	28.586	29.106
Attività finanziarie che non costituiscono immobilizzazioni	25.410	19.035	15.264	16.266
Debiti verso banche a breve	-60.509	-52.414	-102.435	-96.134
Crediti verso società terze		0	0	1.457
Debiti/ Crediti verso altri finanziatori a breve	35.457	30.661	33.687	35.110
Posizione Finanziaria netta a breve termine	39.638	50.918	-24.898	-14.195
Titoli a medio/lungo termine	11.528	2.309	2.374	2.374
Obbligazioni	-13.993	-13.993	0	0
Debiti verso banche e altri ist.finanziari a medio/lungo termine	-223.366	-188.495	-161.572	-156.054
Debiti verso altri finanziatori a medio/lungo termine	-877	-4.347	-3.923	-1.362
Posizione Finanziaria netta a medio/lungo termine	-226.708	-204.526	-163.121	-155.042
Posizione finanziaria netta IFRS	-187.070	-153.608	-188.019	-169.237
Azioni Proprie	17.902	10.721	0	0
Posizione finanziaria netta	-169.168	-142.887	-188.019	-169.237

II. RELAZIONE SULL'ANDAMENTO DEL GRUPPO

Premessa

La presente Relazione Trimestrale è composta dal conto economico consolidato riclassificato, dalla posizione finanziaria netta e dalla relazione sull'andamento del Gruppo, redatti in conformità agli *International Accounting Standards and International Financial Reporting Standards* (IAS/IFRS).

Per maggiori dettagli sulla transizione dai principi contabili italiani ai nuovi principi internazionali, si rinvia all'apposita sezione della **Relazione semestrale** al 30 giugno, 2006.

Per effetto dei Principi Contabili IAS/IFRS l'operazione di IPO della controllata Antichi Pellettieri SpA, effettuata il 7 giugno 2006, ha influenzato gli indicatori di redditività dei primi nove mesi del 2006.

Risultati operativi e finanziari

Il **terzo trimestre 2006** ha registrato ulteriori incrementi sia del fatturato consolidato del Gruppo che dei risultati operativi. Il fatturato generato nel terzo trimestre è stato di € 177,3 milioni, in aumento del 28,9% rispetto allo stesso periodo dell'anno scorso mentre il Margine Operativo Lordo è aumentato del 19,1% attestandosi a € 19,5 milioni (in confronto ai € 16,3 milioni dell'anno scorso).

Per il settore, il terzo trimestre dell'anno è tipicamente il più significativo. In questo periodo infatti le società spediscono la maggior parte delle collezioni Autunno/Inverno ai clienti *wholesale*. Per il Gruppo MBFG questa tendenza risulta meno evidente nel 2006 a causa della forte incidenza del retail (che ad oggi rappresenta il 19,7% del fatturato Abbigliamento e Pelletteria di MBFG), caratterizzato da vendite elevate nell'ultimo trimestre dell'anno.

I **risultati dei nove mesi** riconfermano il trend positivo registrato nel primo semestre 2006, con il fatturato consolidato in crescita del 51,1% a € 539 milioni rispetto a € 356,6 milioni dei nove mesi del 2005 (beneficiando dei proventi dell'IPO di Antichi Pellettieri SpA).

La crescita del fatturato è stata determinata principalmente:

- dalla divisione Leather Goods (Antichi Pellettieri), in particolare con le collezioni *Braccialini* e *Baldinini* e *Francesco Biasia* in crescita a doppia cifra;
- dalla rete distributiva diretta del Gruppo che oggi conta 298 boutiques mono e multi-marca in tutto il mondo;
- dalle vendite attraverso canali diretti che riflettono un aumento del 21,1%, arrivando a € 290,6 milioni;
- dall'Estremo Oriente dove le vendite crescono del 66%, spinte principalmente dal buon andamento delle collezioni della divisione Leather Goods;
- dall'Europa dell'Est e Russia dove le vendite sono cresciute del 28,1%, spinte dal buon andamento di *Baldinini*;
- dal positivo andamento delle vendite in Italia (+33,4%), spinte anche dalle collezioni *Coccinelle*, *Braccialini* e *Baldinini*.

Il **Margine Operativo Lordo** è in crescita del 155,6% ed è pari a € 107,3 milioni e rappresenta oggi il 19,9% del fatturato totale (contro il 11,8% dei 9M 2005). L'incremento è principalmente attribuibile all'evoluzione continua del sales mix verso prodotti, canali distributivi e mercati che offrono margini di profitto più elevati, ad una razionalizzazione dei processi produttivi e distributivi, alla progressiva integrazione delle società acquisite e beneficia dei proventi dell'IPO di Antichi Pellettieri SpA.

FATTURATO PER MARCHIO

(in € '000)

MARCHIO	9M 2006		9M 2005		crescita %	3Q 2006		3Q 2005		crescita %
Totale ricavi generati da marchi propri	381.318	90,1%	307.554	92,0%	24,0%	150.580	89,8%	120.945	93,9%	24,5%
Vendite per Marchi in Licenza	42.123	9,9%	26.834	8,0%	57,0%	17.185	10,2%	7.819	6,1%	119,8%
Totale ricavi Abbigliamento e Pelletteria	423.441	100,0%	334.388	100,0%	26,6%	167.765	100,0%	128.764	100,0%	30,3%
Royalties e consulenze stilistiche	4.740	0,9%	4.609	1,3%	2,8%	1.769	1,0%	1.978	1,4%	-10,6%
Altri ricavi	110.794	20,6%	17.599	4,9%	529,5%	7.814	4,4%	6.818	5,0%	14,6%
TOTALE RICAVI NETTI	538.975		356.596			177.348		137.560		

Il Gruppo continua la sua strategia di sviluppo di marchi propri per garantire una crescita nel lungo periodo a maggiore marginalità di profitto.

PRINCIPALI MARCHI PROPRI

Tra i principali marchi di proprietà vi sono Mariella Burani, Renè Lezard, Mila schon, Ter et Bantine, Braccialini, Biasia, Baldinini, Coccinelle.

PRINCIPALI MARCHI IN LICENZA

Vivienne Westwood (Anglomania), Emmanuel Ungaro (Fuchsia), Thierry Mugler (Mugler), 1000 Miglia, Missoni, Vivienne Westwood, Warner Bros, Miss Sixty.

Nei primi nove mesi del 2006 a fronte di una crescita a doppia cifra dei ricavi generati da marchi propri si è assistito ad un'ulteriore crescita del fatturato realizzato con marchi in licenza guidata dalle buone performances in particolare delle collezioni Ungaro Fuchsia, Vivienne Westwood e Missoni.

FATTURATO PER AREA GEOGRAFICA

(in € '000)

AREA GEOGRAFICA	9M 2006		9M 2005		crescita %	3Q 2006		3Q 2005		crescita %
Italia	137.646	32,5%	103.150	30,8%	33,4%	53.814	32,1%	42.688	33,2%	26,1%
Europa	233.953	55,3%	200.187	59,9%	16,9%	91.110	54,3%	73.641	57,2%	23,7%
Giappone	9.922	2,3%	6.530	2,0%	51,9%	4.884	2,9%	2.103	1,6%	132,2%
Nord America	11.133	2,6%	9.899	3,0%	12,5%	4.908	2,9%	4.668	3,6%	5,1%
Resto dell'Asia	18.829	4,4%	9.802	2,9%	92,1%	5.469	3,3%	2.363	1,8%	131,4%
Resto del Mondo	11.958	2,8%	4.820	1,4%	148,09%	7.580	4,5%	3.300	2,6%	129,7%
SUBTOTALE	423.441	100,0%	334.388	100,0%	26,6%	167.765	100,0%	128.763	100,0%	30,3%
Royalties & Con. Stil.	4.740		4.609			1.769		1.978		
Altri ricavi	110.794		17.599			7.814		6.818		
GRAND TOTAL	538.975		356.596			177.348		137.560		

Nei primi nove mesi del 2006, MBFG ha generato € 285,8 milioni sui mercati esteri, che oggi rappresentano il 67,5% del fatturato del Gruppo.

L'Europa (inclusa l'Italia) incide per il 87,8% del fatturato, con i paesi dell'area tedesca che generano circa il 30,6% e l'Italia il 32,5%.

La Russia e l'Europa dell'Est offrono grandi opportunità di crescita al nostro Gruppo e nei nove mesi del 2006 sono cresciuti del 28,1%, principalmente spinte dalle collezioni Baldinini; le vendite in Estremo Oriente, mercati particolarmente attraenti per la pelletteria, sono cresciute del 40,5% nel periodo, principalmente spinte dalle collezioni borse e accessori di Braccialini e Francesco Biasia.

FATTURATO PER CANALE DISTRIBUTIVO

(in € '000)

RETE DISTRIBUTIVA AL 30.09.2006	9M2006		9M 2005		crescita %	3Q2006		3Q 2005		crescita %
	MLN €	%del subtot..	MLN €	%del subtot..		MLN €	%del subtot..	MLN €	%del subtot..	
DOS (1)	125.466	29,6%	114.208	34,2%	9,9%	46.593	27,8%	42.099	32,7%	10,7%
FRANCHISING	35.630	8,4%	24.998	7,5%	42,5%	10.745	6,4%	6.472	5,0%	66,0%
CLIENTI DIRETTI (2)	129.505	30,6%	100.716	30,1%	28,6%	48.974	29,2%	44.218	34,3%	10,8%
DISTRIBUZIONE DIRETTA	290.601	68,6%	239.922	71,7%	21,1%	106.312	63,4%	92.789	72,1%	14,6%
IMPORTATORI / DISTRIBUTORI	14.342	3,4%	8.516	2,5%	68,4%	7.867	4,7%	1.779	1,4%	342,2%
CLIENTI MULTI-MARCA TRAMITE AGENTI	118.498	28,0%	85.950	25,7%	37,9%	53.586	31,9%	34.196	26,6%	56,7%
ABBIGLIAMENTO & LEATHER (3)	423.441	100,0%	334.388	100,0%	26,6%	167.765	100,0%	128.764	100,0%	30,3%

(1) Dimensione media delle boutiques di abbigliamento: mq 100 - 150; pelletteria: mq 75 - 90

(2) Clienti diretti: DOS, franchisees, clienti multi-brand che acquistano direttamente dai nostri showrooms

(3) Ricavi abbigliamento (escluso royalties) e pelletteria

Il fatturato originato dai canali distributivi diretti è aumentato del 21,1%, arrivando nei nove mesi 2006 a € 290,6 milioni, che oggi rappresenta il 68,6% del fatturato Abbigliamento e Pelletteria.

Il Reddito Operativo (Ebit) dei primi nove mesi del 2006 è passato a € 89,9 milioni da € 26,2 milioni (+242,5%) dei 9M 2005, con un'incidenza sul fatturato pari al 16,7%.

L'Utile ante imposte è aumentato del 352,6% a € 73,1 milioni, con un'incidenza sul fatturato pari al 13,6%.

Tali risultati beneficiano dell'impatto positivo derivante dalla quotazione della divisione pelletteria (Antichi Pellettieri) avvenuta il 7 giugno 2006.

La situazione patrimoniale e finanziaria

L'indebitamento netto del Gruppo al 30 settembre 2006 è pari a € 169,1 milioni e riflette un Debt/Equity ratio di 0,53; in particolare:

- la crescita del capitale circolante netto è fisiologica e aumenta in maniera coerente con l'evoluzione della gestione operativa del Gruppo.
- gli investimenti operativi e finanziari del periodo si riassumono nell'apertura di 7 nuove boutiques: 2 DOS (1 Braccialini a Milano, in corso Venezia e 1 Baldinini a Roma via del Babuino) e 5 Franchising (3 Baldinini in Russia: a San Pietroburgo, Celiabinsk e Kalingrad, 1 Coccinelle a Cascais in Portogallo e 1 Braccialini a Busan in Sud Corea) e nel riacquisto di minorities.

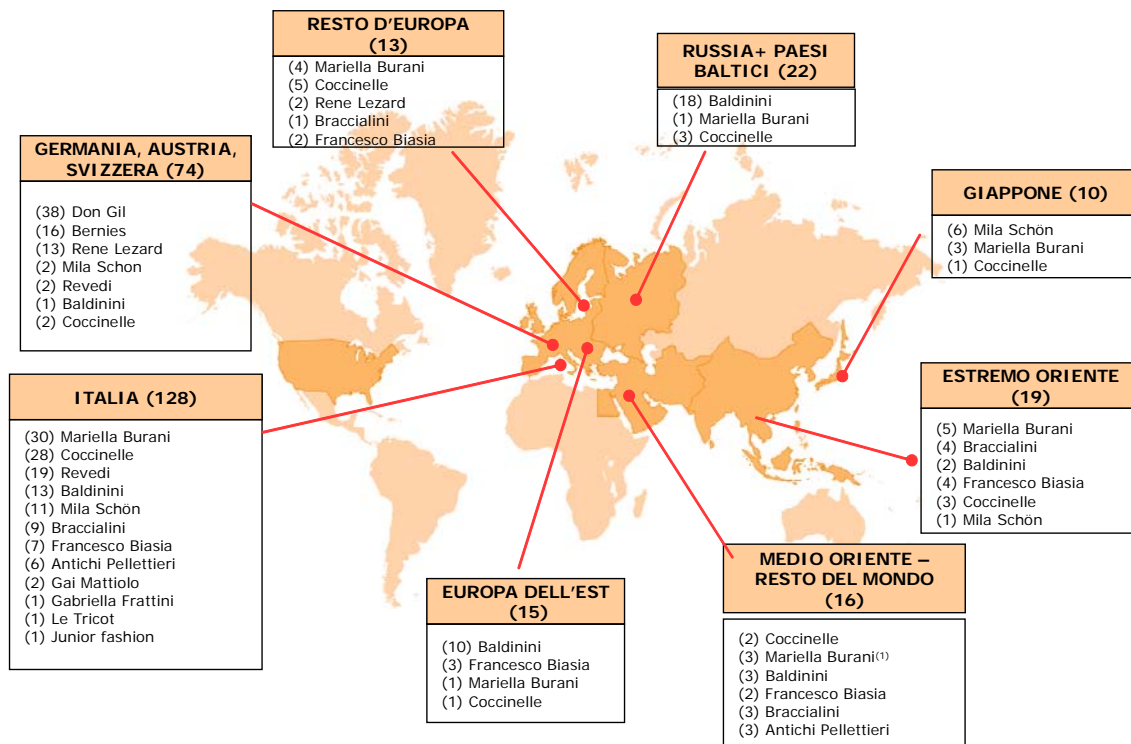
La rete distributiva

Alla crescita del Gruppo ha contribuito il business retail. Il retail rappresenta per MBFG un forte driver per la visibilità dei propri marchi, un ottimo strumento per garantire e mantenere l'integrità dei marchi stessi, diminuendo così i rischi connessi alla distribuzione wholesale e inoltre consente di riappropriarsi dei margini retail.

La distribuzione avviene per il 68,6% attraverso i canali diretti, costituiti dai DOS, dai franchising e dai clienti che acquistano direttamente dagli showrooms o direttamente dall'azienda. La rete distributiva è costituita da boutique monomarca di proprietà (DOS) (29,6% dei ricavi abbigliamento e pelletteria), o in franchising (8,4%) e da negozi multimarca (30,6%).

Boutique mono e multi-brands (DOS e Franchising) al 30 settembre 2006

LA RETE DISTRIBUTIVA DEL GRUPPO MBFG AL 30 SETTEMBRE 2006 INCLUDE 298 NEGOZI MONO E MULTI-MARCA BOUTIQUES (168 DOS+130 FRANCHISEES)



Fatti di rilievo del periodo

Il 17 luglio 2006 nell'ambito dell'operazione di concentrazione e razionalizzazione del settore tessile si è proceduto all'acquisizione del 75% delle quote residue di Compagnia della Seta Srl ad un prezzo di Euro 1.501.000 ora controllata al 100% da MBFG. Compagnia della Seta già importante produttore captive di tessuto per il gruppo MBFG e per le più note case di moda internazionali svolgerà nel seguito il ruolo di unica struttura tessile del Gruppo grazie alla razionalizzazione delle struttura produttiva e delle partecipazioni nelle società del settore.

Il 5 settembre 2006 la società Compagnia della Seta Srl è stata quindi fusa in ITM Spa che ha poi cambiato ragione sociale in Compagnia della Seta Spa.

Il 28 luglio 2006 nell'ambito delle operazione di concentrazione della maglieria è stata acquisita la restante quota del 25% residuo della Aliz srl da parte della MBFG ad un prezzo di 750.000 euro. La società è ora controllata interamente da MBFG. Aliz Srl è un importante produttore di maglieria di pregiatissima qualità specializzata nel cachemire e maglieria di lusso. La società produce anche alcune linee di Mariella Burani.

Il 7 settembre 2006 Mariella Burani Fashion Group ha acquisito il 51% di Facco Corporation SpA, produttrice e distributrice di gioielli in oro e pietre preziose nel mercato del lusso accessibile.

L'acquisizione è il primo passo del progetto strategico di MBFG di estendere la sua posizione di leadership nel mercato Europeo del lusso accessibile anche nella categoria del gioiello, settore con forti sinergie con la pelletteria e il mondo del Fashion.

La società "Facco Corporation"

Facco Corporation, fondata nel 1969 da Albino Facco a Vicenza, è un'azienda operante nel settore della gioielleria, che crea, produce e distribuisce oreficeria in oro e argento.

Nel corso del 2005 la Società ha realizzato un fatturato di €11,6 milioni prevalentemente realizzato con il proprio marchio Facco e sul mercato domestico (70% dei ricavi), con un EBITDA di Euro 700.000 circa mentre per il 2006 il management prevede un fatturato di oltre €12,5 milioni con un EBITDA superiore a €1 milione.

L'operazione

La struttura dell'operazione ha previsto l'acquisto diretto da parte di MBFG SpA del 51% del capitale sociale di Facco Corporation S.p.A. da Gilberto Facco per il 2% e da INTERIM srl (controllata dallo stesso Gilberto Facco) per il 49% per un prezzo complessivo di € 1,9 milioni corrisposto in due tranches: 50% al closing e 50% il 15/01/2007. Con il 49% del capitale e la carica di Amministratore Delegato, Gilberto Facco sarà il punto di riferimento dello sviluppo della divisione "Fashion Jewellery" all'interno di Mariella Burani Fashion Group.

Strategia dell'operazione

Sull'esempio del modello vincente della pelletteria (Antichi Pellettieri SpA, quotata il 7 Giugno 2006), l'obiettivo è di investire in piccole/medie aziende italiane del "made in Italy" nel settore gioielleria, per facilitare la loro crescita sfruttando la esistente:

- rete distributiva internazionale, il portafoglio diversificato di marchi nel fashion e pelletteria (Mariella Burani, Rene Lezard, Coccinelle, Francesco Biasia, Braccialini e Sebastian), anche distribuendo i gioielli di Facco Corporation nei negozi multi-brand del Gruppo (Don Gil, Bernies).

- rete di partner strategici nei mercati emergenti (Russia, Middle East e Far East) di MBFG e AP

- funzione centralizzata di coordinamento operativo e strategico sviluppato dal management di MBFG in un'ottica di Gruppo.

Già dal 2007 inizieranno ad essere operative le licenze per la produzione e distribuzione delle collezioni *Fashion Jewellery* per Mariella Burani e Baldinini che favoriranno lo sviluppo della società nei mercati internazionali a più alti tassi di crescita.

Eventi successivi

Il 3 ottobre 2006 in un'ottica di razionalizzazione della catena partecipativa, la controllata Antichi Pellettieri SpA ha costituito la Leather Apparel Srl; la società avrà la funzione di gestire le partecipazioni nelle società attive nel settore dell'abbigliamento in pelle e tessuto facenti capo ad Antichi Pellettieri.

Il 6 ottobre 2006 la controllata Design & Licenses, in ottica di un maggior coinvolgimento del management nelle società del Gruppo, ha ceduto al Sig. Scotti il 17,25% del capitale di Compagnia della Seta Spa per Euro 350.000. La partecipazione di Design & Licenses in Compagnia della Seta Spa è ora pari all'82,75% del capitale sociale.

Il 13 ottobre 2006 la controllata Leather Apparel Srl ha esercitato l'opzione di acquisto del rimanente 49% di Enrico Mandelli SpA per euro 5 milioni dalla famiglia Mandelli. Il progetto prevede che il Sig. Andrea Mandelli acquisti successivamente il 12% di Leather Apparel Srl per euro 2 milioni.

Il 30 ottobre 2006 la controllata Antichi Pellettieri SpA ha esercitato l'opzione di acquisto del 26% di Biasia Francesco SpA per euro 5,733 milioni dal Sig. Francesco Biasia. La partecipazione di Antichi Pellettieri SpA in Biasia Francesco SpA è ora pari all'86% del capitale sociale.

Il 30 ottobre 2006 la controllata Antichi Pellettieri SpA, in un'ottica di coinvolgimento del management nelle quote delle controllate, ha ceduto il 12% di Leather Apparel Srl al Sig. Andrea Mandelli per euro 2 milioni.

Outlook per l'anno

Il riscontro di sell-out della prima parte delle vendite Autunno/Inverno 2006 insieme ai buoni risultati ottenuti dalla rete retail monomarca, in particolare nei mesi di ottobre e novembre 2006, portano il management a confermare le attese per una crescita a doppia cifra per il FY2006.

Il management del Gruppo si aspetta di chiudere un altro anno di crescita sia del fatturato che del reddito netto. Gli ordini raccolti dalla campagna vendite Primavera/Estate 2007 per le collezioni di abbigliamento e pelletteria del Gruppo, e la continua crescita della rete distributiva indicano che il *momentum* continuerà anche nel 2007.

III. DATI SOCIETARI

Sede legale

Via della Repubblica, 86
42025 Cavriago (RE), Italia
Tel. +39 0522373131

Sedi Societarie

Direzione Comunicazione

Via Montenapoleone, 3 – Milano
Tel: +39 02 76015354

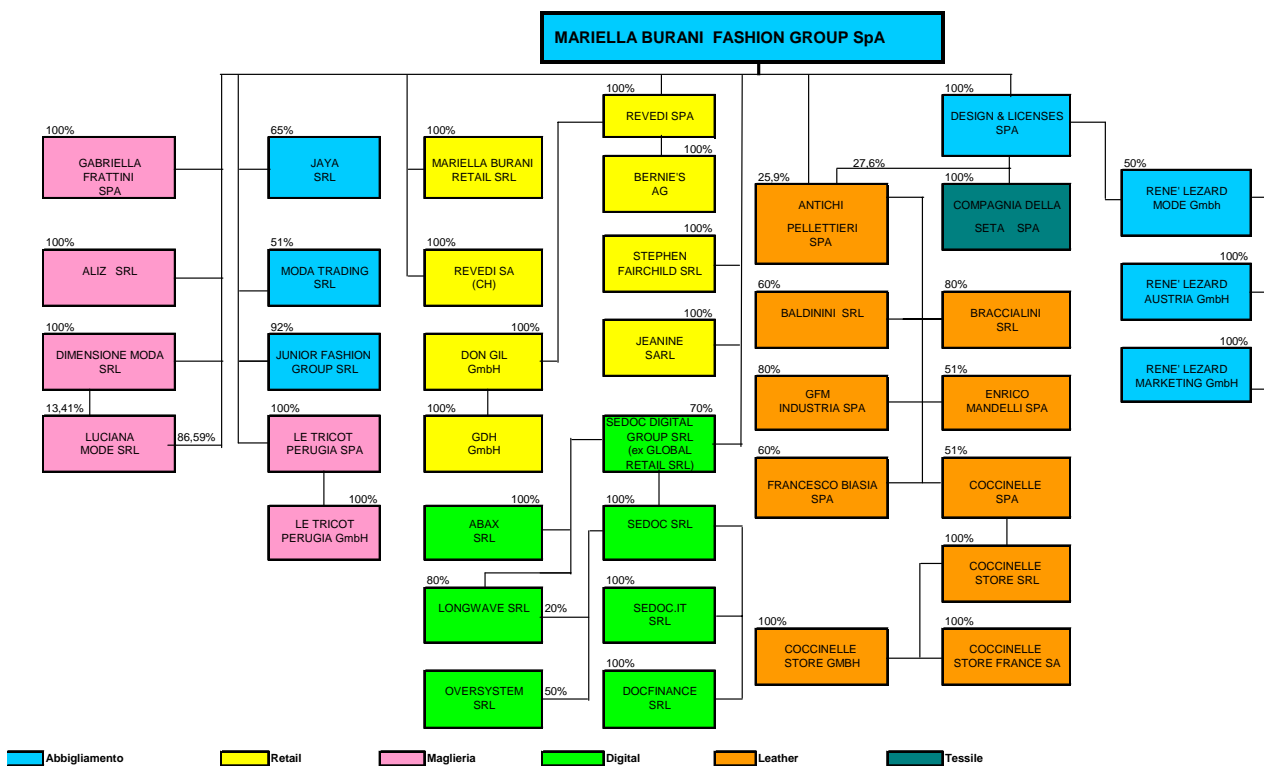
Investor Relations

Via Montenapoleone, 2 - Milano
Tel: +39 02 76420111

Dati legali

Capitale Sociale:	€15.551.999,84
Reg.Imp. Trib. R.E e Codice Fiscale:	00145630356
Rea CCIAA di R.E	75140

IV. LA STRUTTURA DEL GRUPPO AL 30.09.2006



V. COMPOSIZIONE DEGLI ORGANI SOCIETARI

Consiglio di Amministrazione

Presidente e Amministratore Delegato – Walter Burani
Amministratore Delegato – Giovanni Burani
Amministratore Delegato – Andrea Burani
Amministratore Indipendente – Reno Zoboli
Amministratore Indipendente – Daniele Monarca

Comitato per la remunerazione

Amministratore Delegato – Giovanni Burani
Amministratore – Reno Zoboli
Amministratore – Daniele Monarca

Comitato per il controllo interno

Amministratore – Reno Zoboli
Amministratore – Daniele Monarca

Collegio Sindacale

Presidente – Fabrizio Fontanesi
Sindaco effettivo – Guido Maria Avanzini
Sindaco effettivo – Danilo Morini

Sindaco supplente – Pietro Lia
Sindaco supplente – Raffaele Orsenigo

Società di Revisione

Mazars & Guerard SpA

VI. FORMATO E CONTENUTO DELLA RELAZIONE TRIMESTRALE

La presente Relazione Trimestrale è composta dal conto economico consolidato riclassificato, dalla posizione finanziaria netta e dalla relazione sull'andamento del Gruppo, redatti in conformità agli *International Accounting Standards and International Financial Reporting Standards* (IAS/IFRS).

Le informazioni economiche sono fornite in riferimento sia al periodo 1 Luglio-30 Settembre 2006, che al periodo 1 Gennaio-30 Settembre 2006, confrontate con i corrispondenti periodi del 2005, in accordo con gli IAS/IFRS.

I dati relative al 30 settembre 2006 e al 30 settembre 2005 non sono stati sottoposti a revisione contabile. I dati relativi al 31 dicembre 2005 sono stati oggetto di revisione contabile dalla società Mazars & Guérard.

Area di Consolidamento

L'area di consolidamento al 30 settembre 2006 comprende la Capogruppo Mariella Burani Fashion Group S.p.A. e le società italiane ed estere nelle quali la capogruppo detiene, direttamente o indirettamente, la maggioranza assoluta del capitale o dei diritti di voto. Inoltre la relazione al 30 settembre 2006 include i bilanci di alcune società nelle quali la quota di partecipazione è pari al 50% e sulle quali il Gruppo esercita il controllo di fatto.

L'elenco delle imprese incluse nell'area di consolidamento è riportato nell'Allegato 1.

I dati utilizzati per il consolidamento sono desunti dalle situazioni economiche e patrimoniali predisposte da parte degli Amministratori delle singole società controllate. Tali dati sono stati opportunamente modificati e riclassificati, ove necessario, per uniformarli a principi contabili internazionali e ai criteri di classificazione omogenei nell'ambito del Gruppo.

Criteri di consolidamento

I criteri di consolidamento più significativi adottati per la redazione del bilancio consolidato sono i seguenti:

- Integrazione dei bilanci delle società controllate secondo il metodo integrale, ed eliminazione del valore contabile delle partecipazioni detenute dalla capogruppo e dalle altre società consolidate contro il relativo patrimonio netto.
- Nell'esercizio in cui una partecipazione, di cui al precedente punto, è inclusa per la prima volta nel bilancio consolidato, l'eccesso del costo di acquisizione rispetto alla quota di pertinenza del gruppo del valore corrente delle attività nette acquisite è contabilizzato nelle attività alla voce "Avviamento". L'eventuale avviamento negativo è contabilizzato a conto economico alla data di acquisizione.
- Le quote di patrimonio netto di competenza di azionisti terzi sono iscritte nell'apposita voce dello stato patrimoniale. Nel conto economico viene evidenziata separatamente la quota di risultato di competenza di terzi.
- I rapporti patrimoniali ed economici tra le Società incluse nell'area di consolidamento sono eliminati. Gli utili e le perdite emergenti da operazioni tra imprese consolidate vengono eliminati.
- I bilanci delle società extra-UE, sono convertiti in euro applicando alle singole poste del conto economico, il cambio medio dell'esercizio, mentre gli elementi di stato patrimoniale sono convertiti al cambio di fine esercizio. Le differenze cambio derivanti dalla conversione dei bilanci espressi in moneta estera vengono imputate direttamente a patrimonio netto

Walter Burani
Presidente

Cavriago, 14 Novembre 2006

Allegato 1**Elenco delle Imprese incluse nel consolidamento con il metodo integrale**

(ai sensi dell'art.26 del d.lgs.127/91)

Denominazione sociale	Sede	Capitale sociale		Soci	Prop. %	Quota consoli d. %
		Valuta	Importo			
SEDOC DIGITAL GROUP (ex GLOBAL RETAIL SRL)	Reggio Emilia	Euro	14.040	MARIELLA BURANI FASHION GROUP	70,0	70,0
SEDOC SRL	Reggio Emilia	Euro	300.000	GLOBAL RETAIL SRL	100,0	70,0
GABRIELLA FRATTINI SPA	Fano (PS)	Euro	728.000	MARIELLA BURANI FASHION GROUP	100,0	100,0
LUCIANA MODE SRL	Reggiolo (RE)	Euro	119.300	MARIELLA BURANI FASHION GROUP DIMENSIONE MODA SRL	86,59 13,41	100,0
MODA TRADING SRL	S. Benedetto del Tronto (AP)	Euro	46.800	MARIELLA BURANI FASHION GROUP	51,0	51,0
JAYA SRL	Reggio Emilia	Euro	95.000	MARIELLA BURANI FASHION GROUP	65,0	65,0
DESIGN & LICENSES S.p.A.	Milano	Euro	1.032.000	MARIELLA BURANI FASHION GROUP	100,0	100,0
LONGWAVE SRL	Reggio Emilia	Euro	100.000	SEDOC SRL GLOBAL RETAIL SRL	20,0 80,0	70,0
MARIELLA BURANI RETAIL SRL	Reggio Emilia	Euro	46.800	MARIELLA BURANI FASHION GROUP	100,0	100,0
ANTICHI PELLETTIERI SPA	Reggio Emilia	Euro	11.248.845	MARIELLA BURANI FASHION GROUP DESIGN & LICENSES SPA	25,9 27,6	53,5
BALDININI SRL	San Mauro Pascoli (RN)	Euro	93.000	ANTICHI PELLETTIERI SPA	60,0	32,2
ENRICO MANDELLI SPA	Merate (LC)	Euro	945.000	ANTICHI PELLETTIERI SPA	51,0	27,3
BRACCIALINI SRL	Pontassieve (FI)	Euro	40.000	ANTICHI PELLETTIERI SPA	80,0	42,9
REVEDI SPA	Torino	Euro	2.500.000	MARIELLA BURANI FASHION GROUP	100,0	100,0
REVEDI S.A.	Mendrisio (Svizzera)	Franchi Svizzeri	350.000	MARIELLA BURANI FASHION GROUP	100,0	100,0
GFM INDUSTRIA SPA	Granarolo Faentino (RA)	Euro	1.428.600	ANTICHI PELLETTIERI SPA	80,0	42,9
RENE' LEZARD MODE GMBH	Schwarzach (D)	Euro	5.726.600	DESIGN & LICENSES SPA	50,0	50,0
ALIZ SRL	Rovereto (MO)	Euro	426.400	MARIELLA BURANI FASHION GROUP	100,0	100,0
BIASIA FRANCESCO SPA	Dueville (VI)	Euro	600.000	ANTICHI PELLETTIERI SPA	60,0	32,2
RENE' LEZARD Marketing GMBH	Berlino (D)	Euro	25.500	RENE' LEZARD MODE GMBH	100,0	50,0
JUNIOR FASHION GROUP SRL	Ortona (CH)	Euro	1.800.000	MARIELLA BURANI FASHION GROUP	92,0	92,0
LE TRICOT PERUGIA SPA	Brescia (Bs)	Euro	100.000	MARIELLA BURANI FASHION GROUP	100,0	100,0
LE TRICOT PERUGIA GmbH	Dusseldorf (D)	Euro	25.564,59	LE TRICOT PERUGIA SPA	100,0	100,0
DON GIL GmbH	Vienna (Austria)	Euro	3.000.000	REVEDI SPA	100,0	100,0
SEDOC.IT Srl	Reggio Emilia	Euro	20.400	SEDOC SRL	100,0	70,0
DOC FINANCE SRL	S. Ilario Enza	Euro	31.200	SEDOC SRL	100,0	50,0
COMPAGNIA DELLA SETA SPA	Bulgarograsso (CO)	Euro	120.000	DESIGN & LICENSES SPA	100,00	100,00
RENE' LEZARD Austria Handels GmbH	Vienna (A)	Euro	36.336,42	RENE' LEZARD MODE GMBH	100,0	50,0
GDH GmbH	Vienna (A)	Euro	17.500	DON GIL GMBH	100,0	100,0

Mariella Burani Fashion Group SpA
Relazione Trimestrale al 30 Settembre 2006

OVERSYSTEM SRL	Parma	Euro	26.000	SEDOC SRL	50,0	35,0
ABAX INFORMATICA SRL	Reggio Emilia	Euro	50.000	GLOBAL RETAIL SRL	100,0	70,00
STEPHEN FAIRCHILD SRL	Milano	Euro	20.000	MARIELLA BURANI FASHION GROUP	100,0	100,00
BERNIE'S AG	Zurigo (CH)	Franchi Svizzeri	1.000.000	REVEDI SPA	100,0	100,00
DIMENSIONE MODA SRL	Reggio Emilia	Euro	592.923	MARIELLA BURANI FASHION GROUP	100,0	100,0
JEANINE SARL	Parigi (F)	Euro	1.076.213	MARIELLA BURANI FASHION GROUP	100,0	100,0
COCCINELLE SPA	Sala Baganza (PR)	Euro	4.000.000	ANTICHI PELLETTIERI SPA	51,0	27,3
COCCINELLE STORE SRL	Sala Baganza (PR)	Euro	90.000	COCCINELLE SPA	100,0	27,3
COCCINELLE STORE FRANCE SA	Nice (F)	Euro	8.000	COCCINELLE STORE SRL	100,0	27,3
COCCINELLE STORE GmbH	Dusseldorf (D)	Euro	127.823	COCCINELLE STORE SRL	100,0	27,3

Allegato 2**Elenco di altre partecipazioni in imprese controllate e collegate**

<i>Denominazione sociale</i>	<i>Sede</i>	<i>Capitale sociale</i>		<i>Soci</i>	<i>Quota propr.</i>
		<i>Valuta</i>	<i>Importo</i>		
LEATHER DESIGNER SPA	Cavriago (RE)	Euro	10.000	ANTICHI PELLETTIERI SPA	100,0
ORWELL MILANO SRL	Milano (MI)	Euro	100.000	LUCIANA MODE SRL	51,00
MARIELLA FASHION S.L.	Madrid (E)	Euro	676.000	MARIELLA BURANI RETAIL SRL	100,00
FACCO CORPORATION SPA	Camisano Vicentino (VI)	Euro	1.000.000	MARIELLA BURANI FASHION GROUP	51,00

Motivi di esclusione:

LEATHER DESIGNER SpA: società non consolidata in quanto posta in liquidazione.

ORWELL MILANO Srl: società non consolidata in quanto non pienamente operativa.

MARIELLA FASHION S.L.: società non consolidata in quanto non pienamente operativa.

FACCO CORPORATION Spa: società non consolidata in quanto acquisita in data 7 settembre 2006.

Allegato 3

Mappa del Consolidamento

	<u>MARIELLA BURANI FASHION GROUP SPA</u>	<u>RVEDI SPA</u>	<u>GLOBAL RETAIL SRL</u>	<u>SEDOC SRL</u>	<u>LE TRICOT PERUGIA SPA</u>	<u>DIMENSIONE MODA SRL</u>	<u>DESIGN & LICENSES SPA</u>	<u>ITM SPA</u>	<u>DON GIL GmbH</u>	<u>RENE LEZARD mode GmbH</u>	<u>ANTICHI PELLETTIERI SPA</u>	<u>COCCINELLE SPA</u>	<u>COCCINELLE STORE SRL</u>	<u>CONTROLLO DIRETTO</u>	<u>TERZI DIRETTI</u>	<u>CONSOLIDAMENTO</u>
<u>SEDOC DIGITAL GROUP (ex GLOBAL RETAIL SRL)</u>	70													70	30	70
<u>SEDOC SRL</u>			100											100	30	70
<u>GABRIELLA FRATTINI SPA</u>	100													100	0	100
<u>LUCIANA MODE SRL</u>	86,59					13,41								100	0	100
<u>MODA TRADING SRL</u>	51													51	49	51
<u>JAYA SRL</u>	65													65	35	65
<u>DESIGN & LICENSES SPA</u>	100													100	0	100
<u>LONGWAVE SRL</u>			80	20										100	0	70
<u>MARIELLA BURANI RETAIL SRL</u>	100													100	0	100
<u>ANTICHI PELLETTIERI SPA</u>	25,9						27,6							53,5	46,5	53,5
<u>BALDININI SRL</u>											60			60	40	32,2
<u>ENRICO MANDELLI SPA</u>											51			51	49	27,3
<u>BRACCIALINI SRL</u>											80			80	20	42,9
<u>REVEDI SPA</u>	100													100	0	100
<u>REVEDI S.A.</u>	100													100	0	100
<u>GFM INDUSTRIA SPA</u>											80			80	20	42,9
<u>RENE' LEZARD MODE GMBH</u>							50							50	50	50
<u>ALIZ SRL</u>	100													100	0	100
<u>BIASIA FRANCESCO SPA</u>											60			60	40	32,2
<u>RENE LEZARD Marketing GMBH</u>										100				100	0	50
<u>RENE LEZARD Austria GMBH</u>										100				100	0	50
<u>JUNIOR FASHION GROUP SRL</u>	92													92	8	92
<u>LE TRICOT PERUGIA SPA</u>	100													100	0	100
<u>LE TRICOT PERUGIA GMBH</u>					100									100	0	100
<u>COMPAGNIA DELLA SETA SPA</u>							100							100	0	100
<u>DON GIL GMBH</u>		100												100	0	100
<u>SEDOC.IT SRL</u>				100										100	0	70
<u>DOC FINANCE SRL</u>				100										100	0	70
<u>GDH GmbH</u>								100						100	0	100
<u>ABAX INFORMATICA SRL</u>			100											100	0	70
<u>OVERSYSTEM SRL</u>				50										50	50	35
<u>STEPHEN FAIRCHILD SRL</u>	100													100	0	100
<u>BERNIE'S AG</u>		100												100	0	100
<u>DIMENSIONE MODA SRL</u>	100													100	0	100
<u>JEANINE SARL</u>	100													100	0	100
<u>COCCINELLE SPA</u>											51			51	49	27,3
<u>COCCINELLE STORE SRL</u>												100		100	0	27,3
<u>COCCINELLE STORE FRANCE SA</u>													100	100	0	27,3
<u>COCCINELLE STORE GmbH</u>													100	100	0	27,3